

СОДЕРЖАНИЕ

**Общие рекомендации
при покупке ювелирных изделий**

**Общие рекомендации
по уходу за ювелирными
изделиями**

**Взаимодействие драгоценных
металлов и драгоценных камней
с внешней средой**

Драгоценные металлы
Драгоценные камни

**Уход за ювелирными изделиями
из золота**

**Уход за ювелирными изделиями
из серебра**

**Уход за ювелирными изделиями
с драгоценными и
полудрагоценными камнями**

Уход за ювелирными изделиями
с бриллиантами

Уход за ювелирными изделиями
с цветными камнями

Уход за ювелирными изделиями
с камнями органического
происхождения



Рекомендации по выбору ювелирных украшений

Выбор колец

Выбор шейных украшений

Выбор серёг

Благородные металлы

Что такое проба?

Что такое карат?

Что такое лигатура?

Золото

Платина

Серебро

Драгоценные камни

Виды огранки камней

Основные виды закрепки камней

Познавательная информация
о драгоценных и полудрагоценных
камнях

Камни знаков зодиака

ЮВЕЛИРНЫЙ ДОМ «АКИКА»

Ювелирный дом «Акика» занимается производством ювелирных украшений из отечественного золота и серебра со вставками из драгоценных и полудрагоценных камней.

В современном мире становится все трудней сохранять свою индивидуальность. Нас окружают вещи, сделанные по одному шаблону и вырезанные по одному лекалу, и для того, чтобы выделиться, нужно прикладывать все больше усилий.

Отслеживая тенденции на отечественных и международных выставках, специалисты анализируют смены направлений в драгоценной отрасли, что позволяет изделиям оставаться в моде и корректировать ее течение, создавая новые оригинальные изделия и постоянно обновляя свою коллекцию.

Ювелирный дом «Акика» является одним из лидеров таджикского ювелирного рынка. Качества наших товаров во многом опережает любого другого производителя ювелирных изделий. Показателем высокого качества продукции «АКИКА» является потребительский спрос и широкая клиентская сеть по всей стране. Ассортимент ювелирных изделий «Акика» - это свыше тысяч наименований. Мастера предприятия постоянно обновляют ассортимент изделий.

Все изделия нашей фирмы проверены на соответствие качества и пробы драгоценных металлов в Государственном пробирном надзоре

Республики Таджикистан.

Мы создаем драгоценный мир магии и очарования, рождая на свет множество самых разнообразных ювелирных изделий из золота и серебра. Сверкающая чистота бриллиантов, завораживающие изумруды, морская свежесть жемчуга не оставят вас равнодушными.

С помощью совершенных технологий и методик, наши мастера создают неповторимый дизайн украшений. Среди наших изделий Вы обязательно найдете нечто особенное, созданное нашими талантливыми и опытными мастерами.

Бриллианты, цветные натуральные камни, серебро и золото - основа для творений мастеров, выполненных как в традиционном дизайне, так и с использованием новых современных форм и огранки. Изделия завода могут удовлетворить вкусы не только женщин. Мужчины найдут среди ассортимента изделий запонки, зажимы для галстука, печати с бриллиантами, браслеты для часов, браслеты-цепочки и другие изысканные вещи. Среди продукции есть элегантные гарнитуры, сережки, перстеньки, кольцо, цепочки, кулоны, браслеты, которые гармонично соединяют благородство металлов и самоцветов и совершенство выполнения.

Мы хотим, чтобы украшения, приобретенные Вами в наших магазинах, как можно дольше имели первоначальный вид и радовали Вас. Для этого необходимо знать некоторые особенности по хранению и уходу за ювелирными изделиями,

которые изложены в данном издании.

С большим вниманием мы слушаем ваши отзывы и предложения, которые вы можете оставить нам.



ОБЩИЕ РЕКОМЕНДАЦИИ ПРИ ПОКУПKE ЮВЕЛИРНЫХ ИЗДЕЛИЙ

Обязательно наличие клейма инспекции пробирного надзора, именного ярлыка предприятия – изготовителя.

- На некоторые ювелирные изделия вместо механической пробы ставится лазерная, которую в отличие от первой, бывает достаточно сложно рассмотреть. Этот способ клеймения предохраняет изделия (в первую очередь легковесные) от возможной деформации.

- На поверхности изделия не должно быть трещин, раковин, заусенцев.

- Вставки должны быть закреплены в изделиях неподвижно.

- Парные изделия подобраны по размеру, форме и виду огранки, цвету вставок.

- Рисунок на изделии должен быть четким (без смещения).



ОБЩИЕ РЕКОМЕНДАЦИИ ПО УХОДУ ЗА ЮВЕЛИРНЫМИ ИЗДЕЛИЯМИ

Ювелирные украшения – это неповторимые штрихи к Вашему образу.

Чтобы надолго сохранить привлекательный вид ювелирных изделий, следует соблюдать простые правила:

- Аккуратно носить, поскольку некоторые изделия и вставки могут быть довольно хрупкими;
- Правильно хранить;
- Своевременно удалять загрязнения.

Существуют так называемые безопасные области ношения ювелирных изделий и области повышенной опасности. Например, серьги носят в безопасной области, а кольцо – в области повышенной опасности, так как руки могут контактировать с вредными для драгоценных металлов и камней веществами.

Если вы выбрали кольцо, вес которого не превышает 1,5–2 гр., не следует носить тяжелые сумки т.к. изделия с таким весом, как правило, имеет тонкую шинку, и может деформироваться при поднятии тяжести.

Не рекомендуется располагать на цепях подвески и кулоны, вес которых превышает вес самой цепи. Особенно следует оберегать от разрывов изделия, вес которых не превышает 4гр.

В настоящее время большим спросом у покупателей пользуются ювелирные изделия, изготов-

ленные из форм, полых внутри. Такие украшения при небольшом весе и цене выглядят как дорогие и массивные изделия, но требуют к себе более бережного и внимательного отношения.

Хранить ювелирные украшения необходимо в специально предназначенных, для этого плотно закрывающихся коробочках, футлярах или шка-тулках, которые предохраняют от пыли и света. Нельзя оставлять украшения около батарей отоп-ления и в ванной комнате – это касается в пер-вую очередь серебра, которое от влаги темнеет и покрывается пятнами. Серебро всегда нужно хранить в сухом месте в темноте. Сняв изделие, необходимо протереть его замшей или фланеле-вой тканью. Протирать изделия необходимо вся-кий раз после того, как оно побывало в руках.

При выполнении домашней (или другой фи-зической) работы рекомендуется снимать все ювелирные украшения, особенно кольца. Они могут легко повредиться и потерять блеск.

Второе правило – исключить соприкоснове-ние ювелирных изделий с химикатами, химиче-скими реактивами и моющими средствами, т.к. некоторые из них могут повредить украшение.

Третье правило - касается чистки ювелирных украшений; необходимо как можно чаще проти-рать украшения, которые вы носите, фланелевой или замшевой салфеткой, что поможет надолго отложить серьёзную чистку. Чистить изделия и вставки нужно аккуратно и осторожно, поскольку пыль и грязь содержат микрочастицы кварца, ко-

которые могут поцарапать металлические элементы изделий или более мягкие, чем кварц, вставки. Особенно нежно следует обращаться с ювелирными вставками на клею (обычно это жемчуг, янтарь и др. камни органического происхождения).

Более подробные способы ухода и советы по чистке ювелирных изделий изложены ниже.



ВЗАИМОДЕЙСТВИЕ ДРАГОЦЕННЫХ МЕТАЛЛОВ И ДРАГОЦЕННЫХ КАМНЕЙ С ВНЕШНЕЙ СРЕДОЙ

Важно помнить, что ювелирные изделия достаточно активно реагируют с внешней средой. Прямой солнечный свет, взаимодействие с бытовыми химическими реактивами негативно влияют на драгоценные камни в изделии и ювелирный сплав, из которого оно выполнено.

ДРАГОЦЕННЫЕ МЕТАЛЛЫ

Ювелирные изделия можно сильно повредить, если случайно подвергнуть их воздействию химических реагентов, в частности при реакции с ртутью, серой, йодом и хлорсодержащими препаратами, которые содержатся в моющих средствах, на поверхности ювелирных изделий образуются трудновыводимые пятна разных цветов. Йод и хлор активно взаимодействуют с золотом и серебром, а с ртутью эти металлы образуют амальгамы. Если женщина пользуется кремами, содержащими ртуть, ювелирное изделие из золота или серебра может не только покрыться пятнами, но и вовсе разрушиться, т.е. необходимо обращать внимание на состав кремов, которые Вы покупаете.

За счет содержания меди в золотых и серебряных ювелирных сплавах при носке на поверхности кожи может появляться след серовато-зелёного цвета (например, на пальце при носке кольца), это обусловлено окислением меди.

В изготовлении некоторых изделий, чаще всего из золота, ювелиры применяют пайку, соединяющие детали изделия золотым припоем. Место припоя, как правило, отличается по цвету от самого изделия и для того, чтобы разница была менее очевидной, на спаянные места производится напыление. Это напыление со временем стирается, однако, при желании, его можно восстановить, обратившись в ювелирную мастерскую.

На некоторые золотые изделия, в качестве декоративно – защитного покрытия, микронным слоем наносится радированное покрытие (имитация белого золота), которое со временем может стираться. Это покрытие легко восстанавливается в ювелирной мастерской.

Все драгоценные металлы являются довольно мягкими. За счет этого на поверхности ювелирных украшений (обычно это происходит вследствие неаккуратного обращения с изделием) могут возникнуть царапины или “заусеницы”. Вернуть первоначальный вид изделию можно, отполировать его в ювелирной мастерской.

Отдельно нужно сказать о коррозионных свойствах ювелирных сплавов на основе серебра. Серебро на воздухе быстро темнеет, поэтому изделия из сплавов с ним следует хранить в закрытых футлярах. Дело в том, что этот металл активно реагирует с соединениями серы: с сероводородом в воздухе, а также с выделениями человеческого организма. (Когда мы потеем, через потовые железы выделяется большое количество

органических кислот, в том числе содержащих серу). Кроме этого, серебряные изделия активно взаимодействует с озоном, который может присутствовать в воздухе во время грозы, а также при работе озонаторов или люстры Чижевского. В результате такой реакции на поверхности серебряного изделия появляется налет черного цвета.

ДРАГОЦЕННЫЕ КАМНИ

Драгоценные камни, в отличие от драгоценных металлов, являются более хрупкими. Если камень, к примеру, разобьется, его уже невозможно склеить, естественно, он потеряет свою ценность. Уход за драгоценными камнями также имеет некоторые ограничения.

Камни, по сравнению с драгоценными металлами, в меньшей степени подвержены воздействию окружающей среды. Однако на них сильное влияние:

- Внешнее ударное воздействие;
- Нагревание и прямой солнечный свет.

Многие ювелирные камни, такие как алмаз (бриллиант), топаз, изумруд, которые принято считать очень твердыми и прочными, являются достаточно хрупкими и могут легко расколоться. Эти камни имеют спайность – физическое свойство, обусловленное внутренним строением камня, которое приводит к способности раскалываться при механическом воздействии с образованием ровных зеркальных плоскостей. По-

этому алмаз, который является самым твёрдым веществом на земле, можно легко расколоть по спайности. Что касается таких камней, как топаз, аметиста и жемчуг, необходимо помнить, что они теряют цвет “выгорают” – под воздействием прямого солнечного цвета (ультрафиолета).

Ювелирные камни (особенно бриллианты, топазы и турмалины) при трении и нагревании активно притягивают пыль и жиры, в результате чего теряют блеск и “игру” Такие изделия нужно регулярно чистить.



УХОД ЗА ЮВЕЛИРНЫМИ ИЗДЕЛИЯМИ ИЗ ЗОЛОТА

- Ювелирные украшения следует снимать при выполнении физической работы и занятиях спортом (чтобы не поцарапать поверхность металла) а также при выполнении домашней работы, особенно с использованием моющих средств, содержащий хлор и активный кислород.

- Изделия из драгоценных металлов рекомендуется снимать во время нанесения косметических средств. Не допускайте попадания на золотые изделия отбеливающих кремов и мазей, приготовленных на основе ртути. Ртуть разрушает золото и изменяет его цвет.

- Следует снимать ювелирные украшения перед тем, как принимать лечебные минеральные или радоновые ванны, а также перед сном.

- Чтобы на золотых изделиях не появилось темные пятна от соприкосновения с влажной кожей, сняв изделие, необходимо его протереть его замшей или фланелью.

- Йод оставляет на золотых изделиях темные пятна. Их не сложно удалить, опустив изделия на 15-20 минут в раствор гипосульфита, применяемого в фотографии (чайная ложка на стакан воды). Затем украшения необходимо промыть чистой водой и вытереть насухо мягкой тканью.

- Золотые кулоны, серьги, цепочки, обручальные кольца можно освежить и вернуть им блеск, опустив на 2-3 часа в подслащенную воду (чайная ложка сахара на стакан воды) а затем про-

тереть мягкой тканью.

- Вернуть блеск золотым украшения можно, отполировать их мягкой войлочной или шерстяной тканью с небольшим количеством крокусной пасты.

- Потемневшие от времени золотые и позолоченные украшения можно освежить с помощью лукового сока. Необходимо натереть им поверхность украшения и оставить на полтора – два часа. Сполоснуть водой и высушить мягкой тканью.

- Если ваше украшение потемнело или на нём появились пятна, следует поддержать его в мыльном растворе с нашатырным спиртом (5-10 капель спирта на стакан воды) в течении 10-15 минут, а затем промыть изделия в чистой воде и высушить (никогда не оставляете ювелирное изделие мокрым!). Золотые цепочки удобно мыть в бутылке, слегка потряхивая, пока грязь не сойдёт.

- Золотые украшения без вставок можно эффективно очистить, если на короткое время опустить их в тёплый раствор, состоящие из 120 граммов двууглекислого бикарбоната натрия, 50 граммов хлорной извести и 30 граммов поваренной соли на пол-литра воды.

- Грязь с позолоченной поверхности удаляют ватным тампонном, смоченным в скипидаре или этиловом спирте.

- Для длительного хранения не следует размещать украшения в картонных коробках, так как

содержащаяся в картоне сера может сделать поверхность золотого изделия черной.

- За профессиональной помощью по уходу за ювелирными изделиями из золота Вы можете обратиться к ювелиру компании «Акика». Для покупателей золота в компании Акика услуги ювелира являются бесплатными в течении месяца после покупки.



УХОД ЗА ЮВЕЛИРНЫМИ ИЗДЕЛИЯМИ ИЗ СЕРЕБРА

- Серебряные украшения относики становятся только лучше. Впадинки покрываются естественной патиной, а выпуклости полируются до блеска.

- Но помните, что изделия из серебра со временем темнеют!

- Темный налёт также образуется в условиях повышенной влажности и плохо проветриваемого помещения. Налёт можно удалить, почистив серебряное изделия мелко толченым мелом.

- Серебряная посуда и столовые приборы из серебра при соприкосновении с пищей, содержащие кислоты, темнеют и теряют блеск. То же самое происходит и при хранение таких изделий в упаковке, бумаге, картоне. Поэтому эти изделия нуждаются в периодической чистке у ювелира.

- Серебряные изделия можно освежить, промыв их в тёплой воде с питьевой содой (50 граммов на 1 литр воды) или в тёплой мыльной воде с нашатырным спиртом (1 столовая ложка на 1 литр воды). Затем изделия споласкивают в чистой воде и протирают мягкой тканью.

Внимание! При чистке изделий из серебра с чернением нашатырным спиртом ни в коем случае не добавлять!

- Изделия, покрытые родием (белый благородный металл) лучше всего чистить с помощью мягкой тряпочки. Хотя родий и является химиче-

ски устойчивым металлом, но со временем он имеет тенденцию стираться.

- Блеск сильно потускневших серебряных изделий можно восстановить, если промыть их сначала любым моющим средством, а затем раствором гипосульфита натрия (20 грамм на 100 граммов тёплой воды).

- Многие серебряные украшения подновляют с помощью измельченного мела, смешанного с нашатырным спиртом; смесь на изделие наносят щеткой, дают просохнуть, а затем осторожно полируют до блеска.

- Профессиональной помощью по уходу за ювелирными изделиями из серебра Вы можете обратиться к ювелиру компании «Акика». Для покупателей серебра в компании Акика услуги ювелира являются бесплатными в течении месяца после покупки.



УХОД ЗА ЮВЕЛИРНЫМИ ИЗДЕЛИЯМИ С ДРАГОЦЕННЫМИ И ПОЛУДРАГОЦЕННЫМИ КАМНЯМИ

Драгоценные камни требуют бережного и регулярного ухода. Современные косметические и гигиенические средства содержат различные химические элементы и их соединения, плохо действующие на сплав золота и драгоценные камни. Чтобы камень не получил царапины и не потерял блеск рекомендуется снимать ювелирные изделия:

- при выполнении домашних работ;
- при нанесении косметических средств;
- в ванне, душе, в сауне, плавательном бассейне и т.д.

При покупке ювелирных украшений с камнями необходимо обратить особое внимание на качество закрепки камня. Если камень закреплён не прочно, необходимо обратиться к ювелиру для устранения этого дефекта.

УХОД ЗА ЮВЕЛИРНЫМИ ИЗДЕЛИЯМИ С БРИЛЛИАНТАМИ

- Бриллиант тверд, но очень хрупок и его следует оберегать от случайных ударов, огня и резкого перепада температуры, т.к. в результате механического воздействия в нутрии камня и на его поверхности могут появиться нежелательные сколы и трещины.

- Поверхность бриллианта легко принимает жир и пыль. Их удаление восстанавливает перво-

начальный блеск камня (не забывайте: бриллиант это навечно). Для этого с верху бриллиант можно протереть мягкой тряпочкой или замшей.

- Очень важно, чтобы драгоценности с бриллиантами не хранились вместе, поскольку они могут поцарапать друг друга.

- Украшения с бриллиантами не следует надевать при выполнении физической работы. Углы камня очень уязвимы к сколу. Поэтому очень важно посещать профессионального ювелира каждые шесть месяцев, чтобы он, если необходимо, закрепить камень.

- Для того чтобы оживить блеск бриллиантов помойте украшения в чаше с теплым мыльным раствором любого моющего средства. Очистите бриллианты мягкой зубной щеткой. Затем промойте в теплой проточной воде (при закрытом сливном отверстии) и протрите мягкой тканью без ворса.

- Поместите изделия с бриллиантом на 30 минут в емкость с раствором 1:1 холодной воды и аммиака. Затем почистите внешние и внутренние поверхности изделия мягкой щеткой и снова поместите в раствор. Прополощите и протрите папиросной бумагой.

- Бриллианты эффективно очищаются в растворе: 100 граммов тёплой воды, 25 граммов пищевой соды, 10 граммов хлорной извести, 6 граммов поваренной соли.

- Также существуют профессиональные средства ухода за изделиями с бриллиантами которые-

ми вы можете воспользоваться, обратившись в ювелирную мастерскую или к профессиональному ювелиру компании «Акика».

УХОД ЗА ЮВЕЛИРНЫМИ ИЗДЕЛИЯМИ С ЦВЕТНЫМИ КАМНЯМИ

- Минералы являются сравнительно хрупкими и от резких ударов могут либо расколоться, либо в них могут образоваться трещины. К очень хрупким камням относятся изумруд, хризолит и некоторые другие. Поэтому обращаться с ювелирными украшениями со вставками из выше перечисленных камней рекомендуется очень осторожно и бережно.

- Золотые украшения с цветными камнями, такие как алмаз, рубин, сапфир и их синтетические аналоги, хорошо очищаются, если погрузить их на короткое время в тёплый раствор, состоящий из 120 граммов пищевой соды, 50 граммов хлорной извести, 30 граммов поваренной соли и пол-литра воды.

- Украшения с рубином, сапфиром, александритом можно мыть в тёплой мыльной воде с добавлением нашатырного спирта (1 столовая ложка на стакан воды).

- Многие ювелирные камни следует оберегать от длительного воздействия солнечного света – аметисты, винные топазы могут выцветать под воздействием ультрафиолетового излучения. Их не следует также нагревать.

- Крайне бережного ухода требует благород-

ный опал. Этот минерал содержит большое количество влаги. При длительном пребывании на солнце он обезвоживается, а при резком охлаждении, влага, находящаяся в минерале, кристаллизуется. Всё это может вызвать образование трещин. Изделия с опалом рекомендуется регулярно промывать водой.

- Профессиональный уход за ювелирными изделиями с цветными камнями вы сможете получить в ювелирной мастерской.



УХОД ЗА ЮВЕЛИРНЫМИ ИЗДЕЛИЯМИ С КАМНЯМИ ОРГАНИЧЕСКОГО ПРОИСХОЖДЕНИЯ

- Изделия из жемчуга, перламутра, кораллов, янтаря, гагата, кости требуют особого бережного отношения, так как органические материалы природного происхождения в основной своей массе мягкие, пористые хрупкие. При мытье изделий с вышеперечисленными вставками не следует использовать кислотные, щелочное и аммиачные добавки. Любые абразивы (порошки, пемза и т.д.) противопоказаны при чистке таких изделий. Тёплая вода и мягкая тряпочка или кисточка прекрасно очистят украшения от загрязнения.

- Изделия с натуральными камнями необходимо предохранять от резкого перепада температуры и длительного пребывания вблизи источника тепла и света.

- Косметика (кремы, лосьоны и пр.) особенно содержащая в своём составе ртуть и серу, может оказать химическую реакцию при контакте и негативно повлиять на внешний вид украшений.

- Цвет таких камней, как коралл, жемчуг, перламутр меняется под воздействием мыльной пены, косметики, духов, химикатов и солнечного света. Изделия с этими камнями рекомендуется промывать в чистой холодной воде и протирать замшей или фланелью.

- Жемчуг очень влаголюбив – при не достатке влажности он тускнеет и, со временем, может потрескаться. Любит жемчуг морскую воду.

- Жемчуг можно слегка протереть картофельным крахмалом, что удаляет излишнюю влагу и загрязнения. Особое предупреждение: жемчуг растворяется в крепком уксусе.

- Для снятия жирного налёта с жемчуга можно завернуть его в тонкую льняную ткань, предварительно насыпав на неё 1 чайную ложку соли, и полоскать в воде, пока соль не растворится. Просушить.

- Украшения с жемчугом лучше хранить отдельно от других украшений, поскольку жемчуг самый мягкий из всех ювелирных камней и может поцарапаться и потускнеть от соприкосновения с другими украшениями, с любым стеклом и металлом. Нити жемчуга положено хранить в “лежащем” положении, чтобы нитка не вытягивалась. Время от времени нить следует заменять.

- Жемчуг может реагировать на любые химикаты – духи, парфюмерию, бытовую химию, загрязнённую окружающую среду и т.д. И, наконец, жемчуг нужно просто носить – тогда жемчужины полиру об одежду и не тускнеют.

- Янтарь воспламеняется от огня, при трении электризуется так же, как и гранит.

- Изделия из янтаря и слоновой кости можно вымыть в тёплой мыльной воде пожелтевшую слоновую кость можно на 10 минут опустить в раствор отбеливателя для белья, не содержащего хлор.

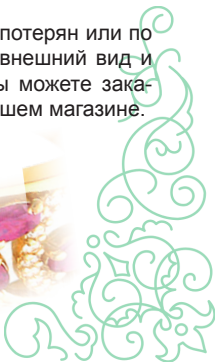
- Изделия с природной бирюзой вовсе не рекомендуется мыть, влага её противопоказана, т.к.

бирюза – очень гигроскопичный минерал, и от воздействия влаги она может менять цвет. Изделия с бирюзой следует очищать сухой замшей, фланелью или шерстяной тканью.

- Бирюза обесцвечивается на солнце и резко меняет цвет под воздействием духов, ароматических масел, жиров, мыльной пены, бензина, ацетона, спиртов, кислот, щелочей. Постарайтесь оградить “камень счастья” (таково значения персидского слова) “фирюза” соответствующего русскому “бирюза” от неблагоприятного воздействия. Очень благотворно влияет на бирюзу животный жир. Поэтому можно натереть её курдючным салом. Растительное же масло “убивает” бирюзу.

- Не стоит посещать сауну в коралловом гарнитуре – для кораллов опасно горячая вода и температура. Изделия с кораллом рекомендуется промывать в чистой холодной воде и протирать замшей или фланелью.

- Если камень в изделии был потерян или по каким – либо причинам потерял внешний вид и не подлежит восстановлению, Вы можете заказать дополнительный камень в нашем магазине.



РЕКОМЕНДАЦИИ ПО ВЫБОРУ ЮВЕЛИР- НЫХ УКРАШЕНИЙ

Для того чтобы ювелирное изделие не только украсило обладательницу, но и подчеркнуло её достоинство и скрыло мелкие недостатки, при выборе украшения следует руководствоваться не только его внешним видом и стоимостью, но и учитывать такие факторы, как возраст, строение кистей рук, форму шей и лица.



ВЫБОР КОЛЕЦ

При покупке кольца необходимо учитывать собственный возраст и форму пальцев рук. Молодой женщины подойдут тонкие, миниатюрные колечки простого дизайна. При этом вставки из драгоценных камней должны быть небольшими. В данном случае небольшое количество, особо не бросаясь в глаза, наилучшим образом подчеркнёт нежность молодой кожи.

Женщинам в возрасте следует обратить внимание на массивные кольца и кольца с крупными драгоценными вставками. Наличие на пальце такого украшения не только смешает акцент с самой руки на ювелирное изделие, но и подчеркивает женственность его владелицы.

Обладательницам длинных тонких пальцев можно носить самые разнообразные кольца. Им подойдут массивные изделия без камней или с крупными вставками. Очень элегантно смотрятся на длинных пальчиках колечки, верхушка которых “вытянута” вдоль горизонтальной оси. Таким женщинам следует избегать только слишком маленьких колец, которые могут “потеряться” на руке.

Женщинам с короткими пальцами не следует носить изделия, полностью закрывающие фалангу: это визуально укорачивает кисть. Очень хорошо на такой руке будет смотреться кольцо с вертикально расположенными элементами верхушки – они способны зрительно удлинить пальцы руки.

Пухлые пальцы выглядят изящнее, если

кольцо ассиметричное или треугольное. Ассиметричность и углы помогут скрыть лишнюю полноту. Для руки с выделяющимися суставами можно посоветовать широкие кольца со вставками из крупных драгоценных камней, такие изделия способны концентрировать внимание на себя, визуально уменьшая руку и придавая пальцам необходимую мягкость линий, в то время как маленькие кольца скорее подчеркнут недостатки строения кисти. Если при выборе ювелирного украшения возраст остаётся неизменным критериям, на которых необходимо ориентироваться при выборе изделия, то все остальные критерии могут варьироваться. Так, некоторые эксперты рекомендуют обращать внимание не просто на форму пальцев, а на строение кисти руки в целом. Условно они выделяют следующие формы кисти:

- Стандартная
- Квадратная
- Округлая
- Вытянутая

Обладательницам “стандартной” кисти подойдут различные по форме и дизайну кольца. Они могут позволить себе и не большие колечки, и крупные изделия с верхушкой виде квадрата, прямоугольники или с расположением по диагонали элементами. Это могут быть классические и авангардные изделия. Такое разнообразие объясняется тем, что нет необходимости в коррекции линий руки.

“Квадратная” кисть выглядит несколько угловато, поэтому в данном случае желательно подобрать такое кольцо, которое визуально смягчит её. Для этого стоит остановить внимание на украшениях с закруглёнными, “мягкими” элементами. Крупные кольца с геометрическими формами в этом случае только подчеркнуть резкость линий руки. Дамам с округлой формой кисти можно порекомендовать кольца, зрительно удлиняющие пальцы. Для этого подойдут изделия небольших размеров с различными вставками, верхушки которых вытянуты по вертикали. Широких колец без вставок, подчёркивающих форму пальцев, лучше избегать.

ВЫБОР ШЕЙНЫХ УКРАШЕНИЙ

При выборе шейных украшений, будь то цепочка, ожерелья, колье или бусы, необходимо учитывать два основных фактора:

- Возраст;
- Физическое строение лица.

Молодым женщинам с гладкой и нежной кожей подойдут короткие тонкие цепочки “под горло” или ожерелья из мелких бусин. Идеальным вариантом является жемчужное ожерелье “чокер”, когда центральная жемчужина короткой нити ложится точно в ямку у основания шеи.

Женщинам в возрасте можно предложить цепочки и колье длиной от 45 до 60 см. Камни, составляющие ожерелье, должны быть крупными, не менее 7 мм. В этом случае удаётся до-

стичь смещения акцента с шеи на украшение.

Короткую шею визуально удлинняют цепочки, ожерелья или бусы, если они расположены на 5 см. ниже ключиц. В этом случае не стоит выбирать кольцо под горло или в форме ошейника. А вот удлиненное украшение V-образной формы или цепочка с вытянутой подвеской будет оптимальным вариантом.

Если у женщины полная шея, ей можно порекомендовать украшения с элементами, отличающимися по размеру, например, бусы с мелкими бусинами слева и справа и более крупными в центральной части. Подойдут и достаточно массивные украшения длиной до 45 см. Широкое основание шеи помогут скрыть ожерелья и кольцо с гибким металлическим обручем или бусы, легко меняющие форму, длиной 60 см.

Женщинам с длинной шеей не подойдут украшения V – образной формы. В этом случае рекомендуется обратить внимание на короткие бусы с “мягкими”, округлой формы бусинками, “охватывающими” основание шеи, тем самым визуально расширяя её. Если украшения располагаются на 2 см. ниже ключиц и состоят из средних по размеру или крупных элементов, они удачно подчеркнут изящество длинной шеи. В этом случае эксперты советуют подбирать широкие шейные украшения под горло или в форме ошейника, которые визуально сокращают размер шеи.

ВЫБОР СЕРЁГ

Серги – это тот вид украшений, который подобрать к лицу вовсе не так просто, как кажется на первый взгляд. В этом случае главные критерии – возраст и овал лица.

Молодым женщинам подходят плоские серёжки с гладкой поверхностью без вставок или с небольшими вставками. Такие украшения, не отвлекая на себя внимания, подчеркивают нежность и красоту кожи.

Женщинам зрелого возраста, наоборот, следует приобретать более крупные изделия со вставками из драгоценных камней. Такие украшения, приковывая внимание, смещают акцент на себя.

При выборе серёг следует учитывать форму лица. Условно можно выделить несколько типов:

- Овальная форма лица;
- Широкое лицо;
- Квадратное лицо
- Круглое лицо;
- Треугольная форма лица;
- Прямоугольная форма лица;
- Лицо в виде сердечка.

Диапазон при выборе серёжек у женщин с овальной формой лица гораздо шире, чем у прочих. Им подходит практически всё. Исключения, пожалуй, составляют изделия с длинными узкими подвесками, так как они визуально “вытягивают” лицо. Оптимальным выбором для овального лица являются круглые серьги или серьги, выпол-

ненные в форме крупного узла, зрительно расширяющие скулы. Кроме того, подойдут небольшие изделия в форме обруча, и классические “гвоздики” с крупными вставками из драгоценных камней круглой огранки или огранки “принцесса”. Если женщина носит короткую стрижку, то ей можно порекомендовать “гвоздики” с жемчугом. Обладательницам овального узкого лица следует обратить внимание на изделия с элементами геометрических форм. Это могут быть серьги в виде крупных квадратов и равносторонних треугольников. Дамам с таким овалом лица следует избегать серёжек с плоскими подвесками и подвесками в форме капли.

Лицо прямоугольной формы близко к овальной, представляет собой гораздо более жесткий тип, который визуально следует смягчить. Поэтому лучше подобрать серьги с закругленными элементами, мягких форм, например, в форме цветка с четко прописанными деталями.

Широколицым женщинам не стоит носить маленькие серьги круглых или овальных форм, которые “теряются” на таком лице. Им не подойдут и украшения с большим количеством граней, визуально добавляющие ненужный в данном случае объем. На женщинах с таким лицом будут хорошо смотреться плоские длинные серьги. Идеальным выбором в данном случае может стать “комбинированным” вариант: маленький “гвоздик” с драгоценным камнем и с крупной, обрамляющей лицо.

Квадратная форма лица в “чистом виде” встречается достаточно редко. Речь идет об отсутствии ярко выраженного подбородка, когда скулы соединены фактически прямой линией. Таким женщинам следует избегать серёжки с плоскими основанием, заменяя их на заострённое или скруглённое основание.

Идеальный вариант в этом случае – удлинённые овальные серёжки максимально простого дизайна. Квадратное лицо необходимо зрительно удлинить и смягчить, причём акцент стоит сделать на верхней его части. Такой визуальный эффект может быть достигнут короткими тонкими вертикальными линиями. Заметно смягчают и удлиняют лицо серьги обтекаемых каплевидных форм.

Психологи утверждают, что круглолицый человек заведомо располагает к себе и быстро завоевывает доверие. Но иногда он кажется окружающим не очень деловым и излишне мягким. Поэтому, если женщина хочет выглядеть более решительно, ей можно посоветовать приобрести небольшие серьги с каплевидными подвесками или длинные овальные серёжки. Они зрительно вытянут круглое лицо, придав ему необходимую “резкость”.

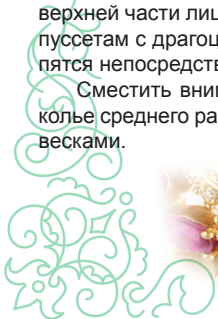
К такому типу лица прекрасно подойдут изделия с подвесками геометрических форм, например, в виде перевернутого треугольника. А вот маленькие круглые или овальные серьги не украсят от природы круглое лицо. Сложнее все-

го подобрать украшения обладательницам треугольной формы лица, резко сужающегося от скул к подбородку, так как в этом случае серьги должны придать мягкость, по возможности сгладить жёсткость линий. В этом случае рекомендуются маленькие серёжки в форме обруча или не большого сердечка, а также “гвоздики”, крепящиеся непосредственно к мочке уха. Женщинам с треугольным лицом категорически не подходят длинные, особенно сужающиеся к низу серьги, которые сделают черты лица ещё более резкими.

Обладательницам овала лица в форме сердечка можно порекомендовать украшения в виде колец или с кольцевидными недлинными подвесками, что может зрительно расширить нижнюю часть лица.

Ювелирные украшения также могут помочь скрыть некоторые недостатки строения лица. Например, чтобы отвлечь внимание от выступающего подбородка, необходимо сделать акцент на верхней части лица, отдав предпочтение серьгам пуссетам с драгоценными камнями, которые крепятся непосредственно к мочке уха.

Сместить внимание с крупного носа помогут кольца среднего размера и серьги с крупными подвесками.



БЛАГОРОДНЫЕ МЕТАЛЛЫ.

Термином “благородные металлы” принято обозначить золото, серебро, платину, а также т.н спутники платины, или платиновые металлы: палладий, рутений, родий, осмий, и иридий. Звания “благородных” эти металлы удостоились благодаря своей высокой химической стойкости и красивому внешнему виду в ювелирных изделиях. Кроме того, золото, серебро и платина обладают высокой пластичностью (можно прокатывать листы толщиной до 0,0001 мм., благодаря чему благородные металлы точно передают и сохраняют приданную им форму), а металлы платиновой группы – тугоплавкостью.

ЧТО ТАКОЕ ПРОБА?

Проба – это количественное содержание драгоценного металла в сплаве из которого изготавливаются золотые ювелирные изделия. Чем выше проба, тем больше содержание чистого драгоценного металла в сплаве, из которого изготовлено изделие. Для ювелирных изделий установлены следующие пробы драгоценных металлов:

Платина – 950;

Золото – 375, 500, 583, 585, 750, 958;

Серебро – 750, 800, 875, 916, 925, 960;

Цифровые значение пробы указывает на содержание чистого драгоценного металла в граммах в 1 килограмме (1000 гр) ювелирного сплава.

ЧТО ТАКОЕ КАРАТ?

Термин “карат” имеет два значения: карат используется в качестве единицы измерения веса драгоценных камней, весит один карат $1/5$ грамма; карат также используется для обозначения количества чистого золота в ювелирном изделии из этого металла.

Каратная маркировка (сокращенно – К или КТ) обычно применяется на золотых изделиях зарубежного производства. Самая распространённая на западе проба 14К. Это значит, что в сплаве из 24 частей, 14 частей приходится на золото, а 10 на лигатуру. Но если 14 разделить на 24, то получится 0,5833333333, что несколько больше нашей 583 пробы. Поэтому для соответствия западным стандартам у нас перешли на пробу золота 585. 999 проба золота соответствует 24 каратам, 750 проба – 18 каратам, 585 проба – 14 каратам.

ЧТО ТАКОЕ ЛИГАТУРА?

Лигатура это сплав металлов, улучшающих износостойчивость и меняющих другие свойства благородных металлов. Самая распространённая 585-я проба золота у нас и в Европе различается по составу лигатуры. В наше червлёное золото добавляется больше меди, что делает его красным и придаёт прочность и долговечность, а в европейское добавляется больше серебра, и в результате получается традиционное для Запада желтое золото.

ЗОЛОТО

Самый распространённый из драгоценных металлов. В чистом виде золото имеет красивый желтый цвет с сильным металлическим блеском. Но в природе чистого золота почти не встречается. В ювелирном производстве золото используется в виде сплава с другими металлами, это помогает придать сплаву твёрдость и цвет. В зависимости от соотношения компонентов, входящих в состав сплава, его цвет может быть ярко – желтым, красным, розово – желтым, желтовато – оранжевым, зелёным, красновато – желтым, желто – зелёным, белым, голубым, синим.

ПЛАТИНА

Драгоценный тугоплавкий блестящий металл серовато – белого цвета. Платина исключительно прочна, она используется и в химической промышленности, и в медицине, и конечно же, в ювелирном деле. Этот драгоценный металл считается элитным. Платина не тускнеет и не окисляется на воздухе и в воде. По цвету и блеску превосходит сплавы белого золота. Платиновая оправа надёжнее удерживает бриллианты, не искажает их цвета, усиливает блеск. Иногда платину сплавляют с другими металлами, чтобы получить необычный цвет, а иногда используют вместе с золотом, что придаёт украшению оригинальный вид.

СЕРЕБРО

Благодаря красивому белому цвету и податливости в обработке, серебро с глубокой древности широко используется в искусстве и ювелирном деле. Однако чистое серебро слишком мягкое, поэтому при изготовлении ювелирных украшений в него добавляют цветные металлы, чаще всего медь. Средствами обработки серебра и изделий из него служит чеканка, литьё, филигрань, тиснение, применение эмалей, черни, гравировки, золочения. Вода в серебряной посуде является очень слабым коллоидным раствором серебра и обладает сильным бактерицидным свойством (эффект “святой воды”).

ДРАГОЦЕННЫЕ КАМНИ. ВИДЫ ОГРАНКИ КАМНЕЙ

Огранка – это обработка драгоценных камней для придания им определённой формы и максимального выявления их игры и блеска. Основные грани камня имеют свои названия. Верхняя горизонтальная грань называется таблицей или площадкой, а нижняя малая, также горизонтальная грань – колетой. Если колеты нет, камень – в нижней части оканчивается шипом. Вокруг таблицы располагаются наклонные грани, которые называются короной, пояс наклонных граней вокруг колеты называют павильоном. И, наконец, пояс узких вертикальных граней, разделяющих кону и павильон, называется рундистом, или ободком. Распространены следующие формы (или виды)

огранки драгоценных камней:

- Бриллиантовая;
- Ступенчатая (изумрудная, багет) – для прямоугольных или трапециевидных Камней;
- Специальные или фантазийные формы;
- Маркиз (челночок) – вытянутая, с заострёнными концами;
- Груша, панделок – несимметричные, вытянутые в одну сторону, с одним заострённым концом, часто применяются как подвески. Панделоки обычно вытянуты больше, чем груши;
- Бриолет (капля) применяются как подвески в серьгах и др. изделиях;
- Клиньями – чаще применяется для сравнительно крупных прозрачных камней;
- Кабошан – гладкая выпуклая шлифовка без резко выраженных граней и рёбер, обычно применяется для не прозрачных или густо – окрашенных камней, для алмазов не применяется;
- Роза – старинная огранка с плоской нижней частью, в настоящее время иногда применяется для мелких алмазов;
- Таблица – вид огранки плоского камня с большой от полировочной верхней поверхностью.



ОСНОВНЫЕ ВИДЫ ЗАКРЕПКИ КАМНЕЙ

1. Глухая крепка - закрепление вставки по всему периметру.

Достоинство: позволяет придать вставке более правильную форму и главное, обеспечивает наибольшую надёжность крепления камня.

Недостаток: нет подсветки камня.

2. Крапановая крепка - опора камня по всему периметру, сверху удерживается крапанами.

Достоинство: камень открыт для света, хорошо опирается на ободок.

Недостаток: изнашиваемость крапанов.

3. Корнеровая крепка – камень опирается нижней частью на юстированный ободок, сверху удерживается корнерами.

Достоинства: камень открыт для света, плотно удерживается в металле.

Недостаток: высокая трудоёмкость.

4. Закрепка «ободковая» - каст цилиндрической, конической или фантазийной формы. Закрепление вставки по всему периметру не обязательно .

Достоинство: обеспечивает двустороннее (сверху и снизу) освеще-

ние камня.

5. Закрепка «рельсовая» - разновидность «ободковой» закрепки, камни крепятся в паз.

Достоинство: камни хорошо освещены.

Недостаток: камни могут касаться рундистами, от чего есть опасность сколов.

6. Клеевая механическая закрепка – принимается в основном для закрепки жемчуга, кораллов, а также крупных вставок.



ПОЗНАВАТЕЛЬНАЯ ИНФОРМАЦИЯ О ДРАГОЦЕННЫХ И ПОЛУДРАГОЦЕННЫХ КАМНЯХ

АЛМАЗ (БРИЛЛИАНТ)



Самый дорогой и красивый и благородный камень. Это символ невинности, твердости и храбрости, победы над болью и недугом. Алмаз укрощает яркость, даёт уверенность и силу. Этому камню приписывали чудодейственные особен-

ности и необычную силу.

Он приносит удачу во всех делах, охраняет от болезней и ран, придаёт смелость и мужество, бережет от глаза и злых чар, обеспечивает здоровье, благополучие и долгую жизнь. Если на руке у женщины алмаз, то роды у неё пройдут легко. Камень отгоняет дурные сны. В качестве талисмана бриллиант носят на левой руке или на шее, но желательно, чтобы оправа не препятствовала камню касаться кожи – это усиливает его действие. Камень имеет благоприятную силу в том случае, если его дарят или он достаётся в наследство, т.е. к обладателю он пришел честным путём. В противном случае он приносит большие несчастья.

Камень самой разнообразной окраски. Ношение агата на левой руке даёт возможность преодолеть раздражительность, злословие. Спасает от глаза, ядов. Придаёт владельцу красноречие, обостряет зрение и даже отвращает бури и ураганы. Агат можно носить во время траура. Рекомендуются надевать агатовые бусы при хроническом кашле, болезнях горла и зубов.



АКВАМАРИН



Красивый прозрачный, зеленоватоголубой камень. Это амулет счастливых супружеских союзов, взаимной любви и уважения. Аквамарин обращает мысли своего обладателя к тому, кто подарил его. Он служит профессиональным талисманом моряков: обеспечивает безопасность в путешествиях. Аквамарин наделяет способность успокаивать бури и охлаждать страсти. Излечивает болезни горла и зубов, причём страдающи-

ми этими недомоганиями лучше носить ожерелье из аквамаринов, оправленных в серебро.

АМЕТИСТ



Красивый камень фиолетового цвета, приносящий удачу на охоте и в спортивных соревнованиях. Аметист способен вызвать любовь к дарящему, а прежнюю любовь заменяет на равнодушие.

Женщины, обручённые или замужние, должны остерегаться, если их любимому дарят изделия с этим камнем. Камень приносит удачу. покой. успокаивает нервные расстройства, улаживает конфликты. Считается, что если вырезать на камне знак Луны или Солнца, то он спасает от отравления. Вдовцы и вдовы, которые не собираются снова вступать в брак, носят аметист в знак вечной любви к ушедшим из жизни супругам.

В связи с этим камень является символом верной, преданной любви и зовётся (вдовьем камнем). Приносит спокойный сон, отгоняет ночные кошмары, лечит заикание. Оправленный в золото, он укрепляет духовные силы обладателя и даёт возможность предсказание будущего. Золотые перстни с аметистом раньше носили астрологи и предсказатели.

Тысячелетиями ценился людьми топаз именно как ювелирный камень благо – даря свое удивительности прозрачности, красоте и многообразию окрасок.

В России топаз называли тяжеловесом или сибирским алмазом.

Этот камень известен человеку с незапамятных времён, (на Урале, на стоянке периода неолита найдены лезвие – подобные пластинки из топаза.)

Топазы часто путают с другими камнями, так как их цветовая гамма огромна: бесцветный, желтый, золотисто – желтый, розовый, голубой, красно – оранжевый, пурпурный, зеленоватый, коричневый. Один из самых знаменитых топазов “Браганза” (1680 карат), вставленный в португальскую корону, долгое время считался огромным алмазом.

Считается, что топаз способен успокоить бушующее море, он наделяет мужчин мудростью, великодушием, и умом, а женщин – красотой и плодородием. В древнем мире верили в целительные свойства этого камня, считалось, что он помогает при бессоннице, снижает кровяное давление, исцеляет астму. Кроме того, топаз приносит богатство.



ХРИЗОЛИТ



Красивый полудрагоценный камень желтовато – зелёного цвета. Приносит спокойный сон, отгоняет ночные кошмары, лечит заикание. Оправленный в золото, укрепляет духовные силы обладателя и даёт возможность предсказание будущего. Поэтому золотые перстни с этим камнем часто носили астрологи и предсказатели.

АЛЕКСАНДРИТ



Этот камень был открыт лишь в XIX веке на одном из уральских месторождений и получил своё название в честь российского императора Александра II. Долгое время этот камень добывался только в России, однако загадочные свойства александрита во все времена будоражили фантазию людей. Александрит знаменит тем, что изменяет свой цвет при различном освещении: днём его цветовая гамма варьируется от тёмно – синего до изумрудно – зелёного а при искусственном освещении александрит приобретает пурпурно – красный

цвет. Согласно одной из многочисленных легенд, возникших вокруг загадочного камня, днём александрит становился изумрудом, а ночью превращался в пурпурный аметист. Считается, что александрит символизирует переменчивость жизненной судьбы. Кроме того, он нормализует деятельность кровеносной системы.

РУБИН

Камень жизни, известный ещё до нашей эры. Священный камень Востока, самая редкая и ценная разновидность которого имеет цвет голубой крови. Своё название рубин получил от латинского “rubeus”, то есть – красный. Древние русские названия камня – яхонт и карбункул. Окраска рубинов варьируется от глубокого и розового цвета до густо красного с фиолетовым оттенком. Наиболее высоко среди рубинов ценятся камни цвета голубины крови. Первые сведения об этих прекрасных камнях относятся к IV веку до нашей эры и встречаются в индийских и бирманских летописях. В римской империи рубин был чрезвычайно почитаемым, и ценился гораздо выше алмаза. В разные века ценителями рубинов становились Клеопатра и Мария Стюард, а рубиновые коллекции кардинала Ришелье и Ма-



рии Медичи, в своё время славился на всё Европу. Наиболее известные рубины мира: “Северная звезда”, который сегодня находится в музее естественной истории в Нью – Йорке, и выдающийся по своей красоте “Рубин Эдуард”, который находится в Лондоне. Согласно древним верованиям рубин – это камень жизни. Также считалось, что он служит защитой от дьявола и от чумы. Его главное мистическое свойство – рождать влечение к великому.

БЕРИЛЛ



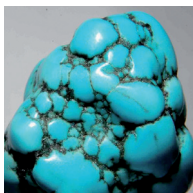
Со временем Теофраста этот камень упоминался под названием “берилл - лос”. В древности из цветных бериллов делали оптические стёкла.

У императора Нерона был моноколь из берилла.

Берилл философский камень. Способствует развитию философского ума, склонного к исследовательской деятельности. Берилл помогает при болях в спине, при простуде, насморке, женских болезнях.

Талисман из берилла дарит здоровье, придаёт веселье, приносит счастье в сердечных делах и благоприятствует постоянству чувств.

БИРЮЗА



Камень голубого цвета. Считается талисманом, помогающим в сердечных делах. Бирюза приносит счастья и примеряет супругов. Если женщина хочет привлечь к себе избранного ею мужчину, то она должна незаметно зашить кусочек бирюзы в его одежду. Бирюза примеряет всё враждебное, прекращает ссоры, устанавливает мир в семье. Она даёт достаток. Камень даёт лечебными свойствами: Бирюза, оправленная в серебро, помогает тем, кто мучается бессонницей или ночными кошмарами, останавливает кровотечение, облегчает страдания больных желтухой. Созерцание бирюзы по утрам улучшает зрение. Бирюзе свойственно “умирать” перед опасностью и в руках больного человека. Если камень в подаренном перстне бледнеет, значит, сердечное расположение дарившего уменьшилось.

ЖЕМЧУГ

Прежде эту драгоценность добывали исключительно из морских глубин. Теперь же его выращивают в специальных инкубаторах, и жемчужные бусы – далеко не редкость, но настоящий

ственно, в Египте, на копиях Клеопатры. Драгоценные камни из этого рудника оседали в сокровищницах богатейших правителей древнего мира. Считается, что изумруды обожала царица Савская. Существует также легенда, что император Нерон через изумрудные линзы наблюдал за битвами гладиаторов. Сегодня один из самых известных изумрудов мира – “изумруд” герцога Devonshire хранится в Британском музее естественной истории в Лондоне. Считается, что изумруды обладают замечательными лечебными свойствами: укрепляют память, помогают при бессоннице и отгоняют дурные сны, спасают от злых духов и укрепляют сердце. Кроме того, изумруд – это камень мудрости и хладнокровия.

МАЛАХИТ



Камень, приносящий здоровье и благополучие своему владельцу. В древности считали, что этот камень защищает от опасности и приносит удачу в делах. Тёмный малахит усиливает и поддерживает духовные силы его обладателя. Гово-

рят также, что в виде перстня на левой руке малахит нормализует работу сердца, а если часто пить воду, в которой лежал малахит, то приобретаешь способность понимать язык птиц и зверей.

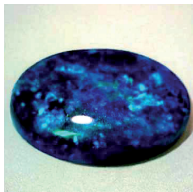
ОНИКС



Полудрагоценный “камень вождей” коричневого или черноватого цвета. Даёт владельцу власть над другими людьми, проясняет ум и позволяет проникать в замыслы политических противников, укрепляет память и охраняет от внезапной смерти и покушений на жизнь. Рискованно для супружеского счастья дарить жене ониковые бусы, если только муж не хочет быть под каблуком. Оникс, оправленный в серебро, излечивает болезни сердца и бессонницу, даёт желание жить и прогоняет чёрные мысли.

ОПАЛ

Переливчатый, с радужным сиянием драгоценный камень. В качестве талисмана гарантирует успех во всех начинаниях, но только при условии, что его обладатель – человек благородный, сумевший побороть в себе эгоизм и стремление к богатству. Люди непостоянные, с неустойчивым



характером должны остерегаться этого камня. Приносит дар пророчества. Владельцам опалов приписывается умение воздействовать телепатически на умы окружающих людей. Людям с расстроенными нервами не советуют носить этот камень. Он является камнем надежды и верности.

ГРАНАТ



Этот камень объединяет целую группу камней, окраска которых вирируется от бесцветной до черной. Традиционные красные гранаты веками считались символом любви, дружбы и страсти. Ювелирные

украшения с гранатами были известны еще в эпоху скифов. К гранатам относятся альмандин (пурпурно - красный)grossуляр (бесцветный жёлто - зелёный)мелинит (коричневый, чёрный), андрадит, топазолит (зелёный) и пироп (красный). Веками считалось, что гранит приносит удачу в любви, дружбе и оберегает своего владельца от врагов. Благодаря насыщенному кровавому цвету пиропов и альмандинов появилось легенда о том, что гранаты нормализуют кровяное давление и помогают сворачиванию крови.



Самый удивительный из всех природных творений. Красивый цвет, богатая палитра оттенков, лёгкость, доступность и просто приятный на ощупь – благодаря этим качествам янтарь по праву воспринимается

как магический камень ещё с древних времён. Способный принести счастье, благополучие, здоровье, защищающий от злых духов, наговоров и сглазов. Именно янтарию приписывается чудодейственная сила излечения многих болезней (кожи, горла, ревматизма) защиты от чар и дурного глаза: янтарь прекращает удушье, кровотечение, тормозит рост опухолей, обладает рассасывающим эффектом. Он останавливает разрушение красных кровяных телец и препятствует свертыванию крови. В силу своей электростатичности, ароматичности и других свойств, янтарь создаёт вокруг себя особый микроклимат, заполняющий все внутреннее пространство помещения, обеспечивая бактерицидность. В таких помещениях можно снимать стрессовое состояние, восстанавливает свои силы.

ЦИТРИН



Одна из самых интересных разновидностей кварца. Он имеет необыкновенный жёлтый цвет. Цветовая гамма цитрина – все оттенки жёлтого. В природе цитрин встречается довольно редко, однако еще в Средние века его получали искусственно путём обжига кристаллов аметиста. По преданиям, ораторы в Древнем Риме специально носили при себе цитрин. Название происходит от латинского “цитрин” лимон. Его очень часто путают с жёлтым топазом. Цитрин улучшает концентрацию внимания, пищеварение, работу печени, поджелудочной железы, помогает при депрессиях, стрессах, мобилизует защитные силы организма. Талисман из цитрина помогает выражению своих мыслей, исправляет дефекты речи, хорошо для людей, работающих руками: ювелиров, гравёров и пр.

ТУРМАЛИН

Камень знаменит самым богатым разнообразием окраски среди драгоценных камней, что нашло отражение даже в старинных поверьях. Считалось, что красный турмалин – талис-



ман художников, зелёный – защитник всех творческих людей, а чёрный камень ведьм. Турмалин был завезен в Европу голландскими моряками с острова Цейлон. Однако в России турмалин был известен раньше, еще с 16 века. Существует

масса разновидностей этого камня: бесцветный, (ахроит) розовый (рубеллит), голубой (индиговид, дравид) жёлто коричневый (дравид бюргерит), чёрный шерл. Самые крупные турмалины длиной 1 м. Согласно старинным верованиям турмалин – камень духовный, развивающий творческие способности.

ЦИРКОН



Циркон известен как драгоценный камень ещё с античных времён. Своё название циркон получил от персидского слова “zargun” или золотистый камень. Циркон знаменит многообразием своих оттенков: он бывает бесцветным, жёлтым, красным, оранжево красным, зелёным, голубым коричневым, и чёрным. Наиболее популярным среди ювелиров гиацинты (желтовато

красная или красно – коричневая разновидность цирконов). Бесцветные цирконы по своему блеску и красоте в своё время соперничали с алмазами. Циркон считается средством от боли и ядов, кроме того, ему приписывали свойства защищать человека от ночных кошмаров. Также считается, что циркон улучшает аппетит, утоляет жажду, когда-то его использовали при лечении болезней лёгких и печени.

САПФИР



Красивейший драгоценный камень, камень верности, целомудрия и скромности. Это талисман влюблённых и новобрачных и считается также талисманом мудрых. Камень возбуждает жажду познания, укрепляет память, усиливает благоразумие и рассудительность. Оберегает от клеветы и зависти, исцеляет от меланхолии, радует чувства, привлекает милость судьбы и симпатии окружающих. Сапфир считается камнем мореплавателей – помогает избежать кораблекрушений и вызвать нужный ветер. Сапфир снимает вероломство, дает силу усталому человеку. Людям, страдающим болезнями сердца, астмой и невралгией, рекомендуется носить на левой руке кольцо или браслет с сапфиром.

НЕФРИТ



Зеленоватый, непрозрачный “камень жизни”. Укрепляет жизненные силы, охраняет от болезней и помогает от головной боли, болезни почек и печени, улучшает зрение.

Нефрит приносит удачу в азартных играх, оберегает от дурного глаза.

ЯШМА

Непрозрачная матовая порода, состоящая из плотного, мелкозернистого кварца и халцедона, с широкой палитрой цветов и оттенков. Яшма символизирует скромность и мужество.

Яшма обладает свойствами предохранять от злого рока и приносит счастья, отгонять горестные мысли, веселить сердце, развивать интеллект, улучшает память, излечивать эпилепсию и лихорадку, останавливать носовые кровотечения, восстанавливать силы организма, облегчать роды, обострять



обаяние. Талисман из яшмы холодных оттенков даёт силу предвидения и обнаруживает невидимое от глаз. Он предохраняет человека от болезней, способствует выравниванию отношений между коллегами и с начальством на работе, так как связан социальной иерархией.



КАМНИ ЗНАКОВ ЗОДИАКА

Астрологи говорят, что не каждый драгоценный или полудрагоценный камень может идеально подойти тому или иному знаку Зодиака.

Поэтому “начинку” ювелирного украшения стоит выбирать в соответствии со звездой, под которой Вы родились.

Овен 21.03 – 20.04

Цвет: красный, бесцветный

Камень: аметист, гелиотроп, лунный камень, аквамарин, сапфир, изумруд.



Телец 21.04 – 20.05

Цвет: голубой, синий.

Камень: сапфир, агат, опал, изумруд, зелёный мрамор, нефрит.

Близнецы 21.05 – 21.06

Цвет: желтый.

Камень: гранат, горный хрусталь, агат, яшма, берилл.





Рак 22.06 – 22.07

Цвет: зелёный, опаловый.

Камень: изумруд, рубин.

Лев 23.07 – 23.08

Цвет: оранжевый, белый.

Камень: оникс, алмаз, топаз, бриллиант, эсмиральд.



Дева 24.08 – 23.09

Цвет: желтый.

Камень: желтый сапфир, агат, яшма, малахит, топаз.

Весы 24.09 – 23.11

Цвет: светло – оранжевый, зелёный, белый.

Камень: бриллиант, алмаз, сапфир, жемчуг, берилл, лунный камень, коралл, зелёная яшма, хрусталь, хризолит.





Скорпион 24. 10 – 22.11

Цвет: гипнотизирующий.

Камень: рубин, лунный камень, хрусталь, топаз, малахит.

Стрелец 23.11 – 21.12

Цвет: сине – фиолетовый, красный.

Камень: гранат.



Козерог 22.12 – 20. 01

Цвет: тёмно – серый, зелёный.

Камень: полосатый топаз.

Водолей 21.01 – 19.02

Цвет: сине –зелёный, светло – желтый.

Камень: сапфир, гранат, опал, аметист.



Рыбы 20.02 – 20.03

Цвет: светло – фиолетовый, белый.

Камень: аметист, изумруд, сапфир, лунный камень.

ООО «Акика» выражает свою благодарность уважаемому Президенту Республики Таджикистан, Правительству страны, Министерству энергетики и промышленности, Министерству финансов и Государственному пробирному надзору Республики Таджикистан за оказываемую поддержку и содействие отечественным предпринимателям и производителям.

*В подготовке этой памятки за уходом ювелирных изделий были использованы сведения из памятной книжки компании «Алтын»

